

Visite de la Guadeloupe (Ta&Re)

2022 Avril-Mai - Guadeloupe à pied et en voiture
Guadeloupe est



Carte Guadeloupe est - Plan Guadeloupe est



Visite de la Guadeloupe (Ta&Re)



14.4 : GVA – CdG puis Pointe-à-Pitre. Vol long, mais ok.

Arrivés à l'aéroport, les Amiraux nous attendent et nous accompagnent jusqu'à la location de voiture. Il fait nuit. Seuls avec notre voiture, sur le chemin de notre « studio », nous nous arrêtons pour acheter une carte SIM et des gigaOctets. Nous avons trouvé la rue du studio, mais pas l'entrée, au fond d'un chemin de terre et un terrain vague. Le loueur enclenche les feux de sa voiture et nous pouvons le trouver. Quelle poussière et quel manque d'entretien. Mais le lit est de bonne qualité. Nous nous réveillons la nuit et tôt le matin, 6h de décalage horaire...



L'entrée est sur la gauche de la photo, on doit se frayer un chemin dans la végétation

Nous passerons 2 nuits au studio et visiterons Grande-Terre (partie est du Papillon).

Visite de la Guadeloupe (Ta&Re)



Visite de la Guadeloupe (Ta&Re)

15.04 : Visite de Pointe-à-Pitre

Décevant pour une première visite de la Place de la Victoire, et environ, puis marché aux poissons très local, et musée ACTe. On a admiré l'architecture. Le contenu du musées de l'esclavage est très



bien fait, très complet, et la visite prend du temps. Et donc on aurait dû commencer par la partie « fin de l'esclavage », un peu fatigués pour saisir cette partie de l'histoire.

Visite de la Guadeloupe (Ta&Re)



Puis excursion à la Pointes des Châteaux : beau et vagues fortes. Soleil, pas de marche sur place (nos jambes pas encore trop réveillées) et retour à la voiture. Arrêt dans un bon restaurant Créole, moyen de gamme, mais soigné.

Le soir, nous explorons la pointe de la Verdure. Nous nous garons à 5 minutes à pied. Une barrière ferme le parking de l'hôtel et nous « tombons » sur une très jolie plage romantique avec quelques baigneurs au coucher du soleil (des hydравиions sont parqués sur le bayou).



Apéro puis exploration du menu : il s'agit d'un buffet, après inspection des plats présentés. R s'invite au buffet, excellent (juste entrées et desserts).

Visite de la Guadeloupe (Ta&Re)

16.04 : excursion à Le Moule.



Petite ville au bord de mer et jolie baie. Architecture coloniale, visite du petit marché et discussion avec les paysans-vendeurs sur les différentes racines sur les étals.



Morne-à-l'Eau et son cimetière.

Préparation de la croisière

A midi, rendez-vous avec E&C à la Marina. Petit repas dans un bistrot de la marina. Achats pour la croisière. Installation, et rendre la voiture à l'aéroport, repas sur le bateau.

17.4 Inventaire du Lucia 40.

Mangé à midi sur le bateau. E&C à La Verdure et sieste pour nous. Le soir, excellent souper local au JISS (20 min. à pied).

Du 18 au 25, navigation avec le Lucia 40. Voir récit séparé.



Fin de la croisière (sniff, sniff)

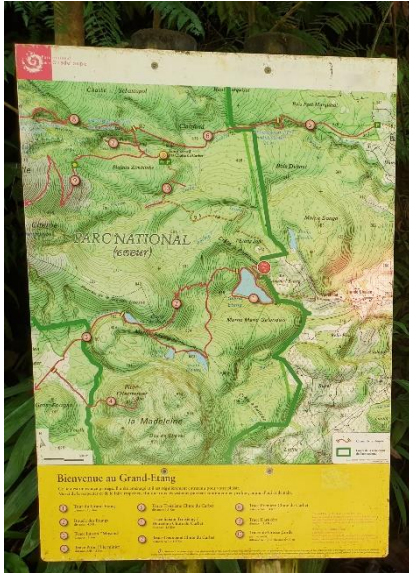
Le 25 au soir, re-souper au JISS (en voiture et toujours aussi bon, Marlin pour R.)

Visite de la Guadeloupe (Ta&Re)

26.4 Les bagages sont faits et le bateau est libéré à 9h00.

Chercher une Dacia à l'aéroport avec E&C (poussive, comme on verra plus tard). E&C retournent en Suisse. Nous nous rendons à Basse-Terre, la partie ouest de la Guadeloupe. Voir carte ci-dessous.

Cap sur Guyave. Nous montons vers le Grand-Etang, très joli, dans la forêt tropicale.



On passe par Capesterre, qui ne laisse pas un souvenir impérissable. Passons par Saint-Claude (notre logement, La Reine Du Camp et la propriétaire, Nathalie) à 13h, mais on est trop tôt, bien trop tôt. Descendu à Basse-Terre, marché, petit restaurant Akajo, moyen.

Nous visitons le [Fort Delgres](#), juste avant la fermeture, très intéressant (il y a beaucoup à visiter) et bien conservé. Superbe vue sur la pointe du Vieux-Fort.



Visite de la Guadeloupe (Ta&Re)



Au coucher du soleil, Installation à La Reine du Camp, accueil bizarre (beaucoup d'interdictions, pas de générosité) mais l'endroit est très confortable (sauf pas de frigo ni autre *amenities*, la dernière pièce (à droite) n'a pas d'eau ni d'électricité, par manque d'entretien). Mangé sur la terrasse.

Douche et 20h30 au lit.



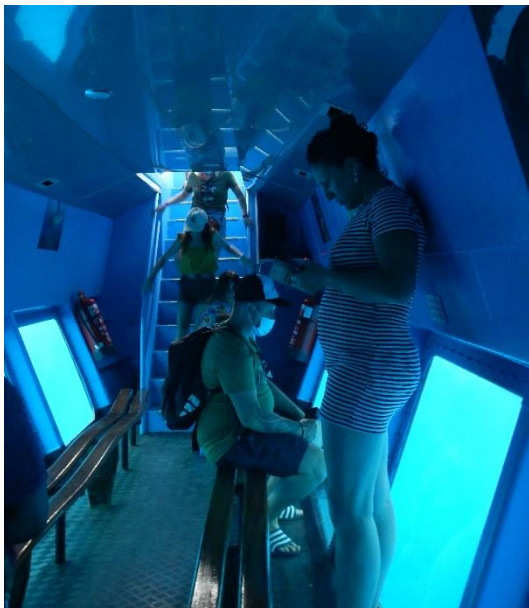
Logis principal (Nathalie) et l'annexe pour nous (à droite)



Visite de la Guadeloupe (Ta&Re)



Pris la route de Bouillante et un excellent repas chez Papillon. Tartare de poissons et Accras (de morue). Route pour Malendure, la Réserve Cousteau et le Nautilus, bateau avec des vitres sous la flottaison. Le récif est en voie de régénération, spectacle intéressant. Pas vraiment de photos intéressantes à inclure ici.

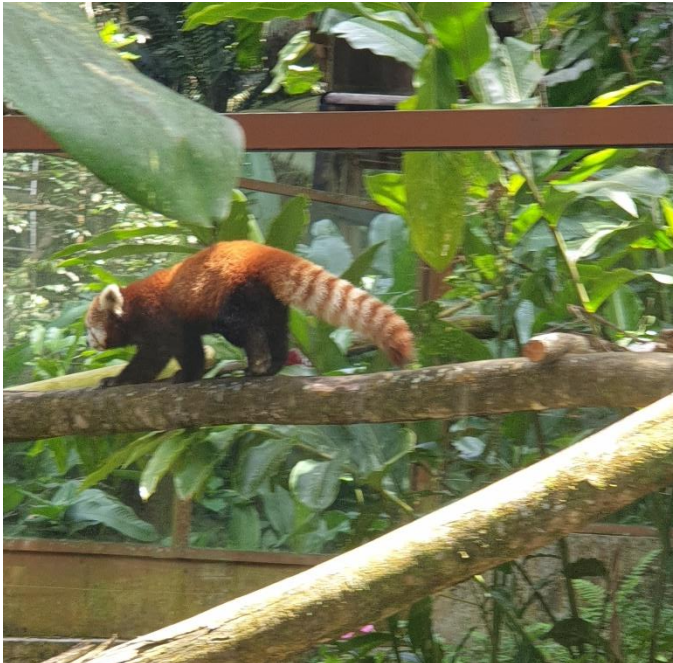


A la Zone Artisanale, lessive et découverte d'un bar très sympa Ch'ti-Gwada et marins d'un voilier de 100 pieds. Mangé sur la terrasse à la Reine.

Visite de la Guadeloupe (Ta&Re)

28.04.2022 Deshaies, Parc des Mamelles, Cascade Ecrevisses, Jardin Botanique

En direction de Deshaies, nous avons pris la Route de la Traversée, dans l'idée d'explorer l'endroit. Nous nous sommes arrêtés au Parc des Mamelles (zoologique et botanique). Le parc est dans un



milieu naturel et les animaux ont bien de la place. Très riche et instructif (bonnes plaques d'information). Les plantes étaient documentées.

Des fauves également (panthère noire, jaguar, ...) des singes, des iguanes et différentes tortues ainsi que les insectes et des chauves-souris.

Nous avons continué la route jusqu'à la cascade des Ecrevisses, un peu toutou, une belle vasque et une forte et large chute (250m de la route). Retour vers Deshaies et un petit repas moyen et pas très sympathique. Redescendus la colline



puis visite du [jardin botanique de Deshaies](#), dont la demeure a appartenu à Coluche ([et qui a donné le terrain](#)) magnifique, très soigné, très bien documenté, longs cheminements agrémenté de chutes d'eau. Température agréable.

Retour à 19h pour le repas avec Nathalie et deux couples français et très sympathiques.

Visite de la Guadeloupe (Ta&Re)

29.04.2022 Gravures, Vieux-Fort, Grande-Anse



Nous nous rendons au parc



archéologique pour la visite de 10h (30 min. de la Reine).

Visite guidée par un Créole sympathique. Les gravures précolombiennes (IVème siècle de notre ère, peut-être), il faut souvent très difficile à distinguer (des dessins aident à la perception).



Visite de la Guadeloupe (Ta&Re)

[Longue et bouleversante histoire de la Guadeloupe, Wikipedia.](#)

Promenade le long de la mer dans la forêt (ici, vue sur Les Saintes). Chemin caillouteux et plein de racines. Ensuite repas de midi à Bord-de-Mer, table agréable, mais pas très sympathique et un peu trop cher. Ensuite le Vieux-Fort, [son Phare](#) (le plus important de la côte) et les ruines du [Fort d'Olive \(PDF\)](#), représentatif des conflits de 1600-1800 (Anglais, français, je sais pas trop). Bain à la Grande-Anse (T), belle plage au sable noir et une eau à température agréable. Douche à la Reine puis achats pour le repas du soir que nous prenons sur notre petite table et petite terrasse. Fortes pluies.

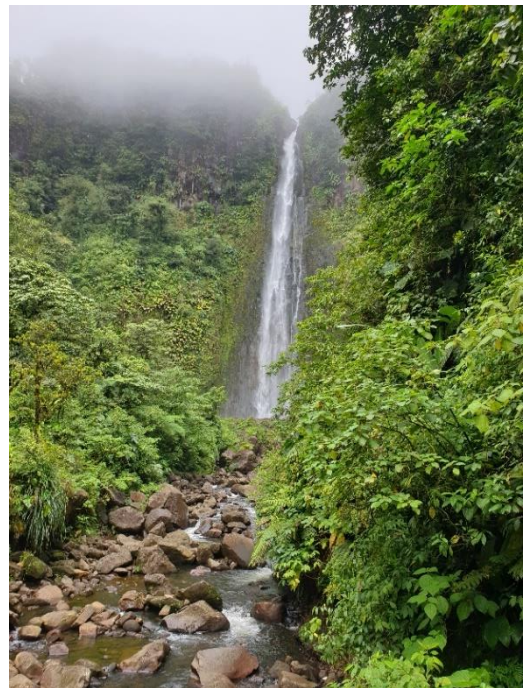


30.04.2022 Cantemerle, Grand-Carbet, Allée Dumanoir



10h30 en direction des Jardins de Cantemerle, simples et privés, maman (Ch'ti Belge) et fils (jardins quasi sans entretien mais une nature très riche) puis nous nous rendons à la deuxième chute de la rivière **Grand-Carbet** (30 minutes aller, il y a bien des marches, chemin en pierres plates super bien

entretenu). Chute de 110m, joli débit, crabes et mangouste et petits oiseaux.



Visite de la Guadeloupe (Ta&Re)

Redescendus vers 13h33 en direction Allée Dumanoir, allée de palmiers royaux, magnifique, juste parallèle à la N1. Petite faim, nous avons trouvé un sympathique petit restaurant, l'Oasis Gourmande, une affaire de famille et nous avons échappé au Karaoké du soir. Burger et frites de petits poissons et crudités et une glace Coco maison.

Ensuite tombé sur le RCI cycliste (Grand Prix Radio Caraïbes International (134 km, Deshaies – Basse-Terre – Capesterre – Saint-Claude (quasi chez-nous). Le plus incroyable, la course se déroule dans le trafic, très ralenti, quelquefois on double des coureurs, parfois ce sont eux, un service d'ordre très folklorique.

Plein d'essence à 73€ puis retour à la Reine.

1.05.2022 Balades abandonnées

Un premier but était le Saut de Matouba. Malheureusement, le terrain est bien raide, argileux, mouillé et très, très, très, très glissant. Nous avons rebroussé chemin puis pris le chemin des Bains Chauds de Matouba : avons marché environ une heure, arrivés à la Rivière Rouge, grosses pierres, rivière active. Mais nous nous rendons compte qu'il faut encore marcher 1h pour les bains.

13h retournés à la Reine puis vers 16h nous nous rendons aux Jardins Beauvallons, mais ils sont fermés, probablement à cause du 1^{er} mai, sniff, sniff.

17h La Reine et à 19h, Nathalie nous a préparé un petit souper : planteur, accras avec salade de pdt et un crumble et un peu de rouge SW France, tout est très bon.

2.05.2022 Ravine du Paradis, Vanibel

Cascade de la Ravine Paradis : très belle excursion et un peu d'aventure au départ la Gravelière. Marche 30 min. jusqu'à la première traversée de la Grande Rivière (Vieux-Habitants). Là se trouve une prise d'eau mais nous hésitons à la traverser. Nous essayons un passage en aval puis nous voyons des promeneurs revenir et traverser la prise d'eau dans environ 20 cm d'eau avec un courant bien lisse. Encore une demi-heure jusqu'à une nouvelle traversée de la rivière, avec cette fois de l'eau jusqu'à mi-cuisse. Puis on a tâtonné pour trouver le



faux

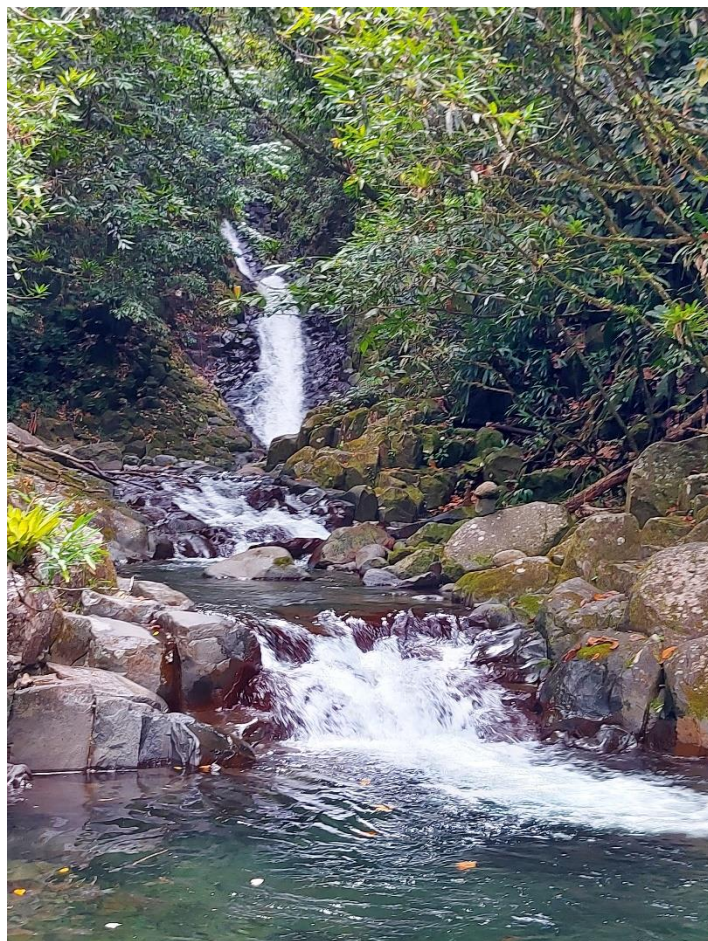


juste

Visite de la Guadeloupe (Ta&Re)

sentier et en 5 minutes, on était à la cascade magnifique, mais l'eau un peu trop fraîche. Sentier dans la forêt tropicale, nous avons beaucoup apprécié cette excursion.

Puis vers 13h nous nous sommes rendus au [Domaine Vanibel](#), plantation de café, de bananes et de vanille. La présentation de Joel fut passionnante, donnée par un passionné. Il nous a expliqué toute la chaîne de production du café de A (culture) à Z, torréfaction et packaging. Ils essaient d'être le plus écolo possible.



Le soir, expérience très mitigée d'un repas « food truck » (très, très moyen) au bord de l'eau à Basse-Terre près de la gare routière. Puis bagages.

3.05.2022 [Départ](#), Longuetau, Petit-Bourg, Valembreuse, Marina

Nous avons chargé les bagages dans la voiture. (Nous avons petit-déjeuner avec 2 suisses-allemandes. Elles sont montées la veille à La Soufrière, cela dans le brouillard).

Nous avons pris rendez-vous à la distillerie Longuetau à 10h30. Nous longeons la côte et belles vues sur la mer, les nuages et les paysages. Visite très intéressante, sous un soleil très chaud, beaucoup de détails sur la fabrication du rhum (la canne est récoltée par parcelle entière, il y a de la canne



Visite de la Guadeloupe (Ta&Re)



rouge et de la bleu (je crois), les levures sont déjà présentes sur les pieds, on coupe la canne près du sol 4-5 ans puis on arrache la parcelle. La canne est ensuite amenée à la distillerie et laissée 24h sur le sol puis pressée deux fois dans deux rampes et broyeuses. Le jus est collecté, fermenté (avec un ajout de levure de boulanger) et les restes de canne sont séchés et utilisés pour chauffer la distillation. Celle-ci procède sur 28 plateaux et le distillat monte à 70 degrés (alcool). Celui-ci est ensuite dilué « gouttes par gouttes » pour atteindre le degré d'alcool souhaité.

Nous nous sommes installés dans un petit restaurant au Petit-Bourg (peu accueillant). Comme celui-ci n'avait pas de crudités (pas reçu les livraisons du bateau), nous avons déménagé dans un bistrot encore plus simple, mais très sympa. Poisson au court-bouillon (T.) et du poulet (R.). Le poisson était bien meilleur que le poulet. Dessert de glaces locales mais « préfabriquées » dans des gobelets

Ensuite visite du [Domaine de la Valembreuse](#). Très joli parc, agencement très soigné (cheminements goudronnés), haltes couvertes, de nouveaux arbres et plantes fort appréciés par T.



Retourné à la Marina du Bas-du-Fort, en espérant trouver une douche ou un tuyau pour se laver avant le vol. Pas de douche mais un tuyau pour rincer la transpiration. Un apéro au TamTam.

Visite de la Guadeloupe (Ta&Re)

Ensuite fait le plein et aspirateur de la voiture et conduite à l'aéroport. On a tourné un peu (trop) pour trouver l'agence de location. Nous sommes arrivés juste à l'aéroport, 1h30 avant le vol, mais il y avait peu de monde et tout s'est bien passé, transition agréable.

Pendant le vol, T. a dormi 1.5-2 h., R. seulement 30-45 min. Les sièges nous ont semblés plus serrés dans ce Boeing 777-xxx que dans l'Axxx de l'aller (ou il n'y a que des Boeing sur cette ligne).

Bien arrivés à la maison avec des souvenirs plein les mirettes.

